

# מדריך למשתמש ®INTEX

שואב בריכה נטען ZR100

דגם CL1004 טמפרטורת מים מרבית 35 מעלות צלזיוס

לפני השימוש במוצר, יש לקרוא את כל ההוראות ולפעול לפיהן



## אזהרה

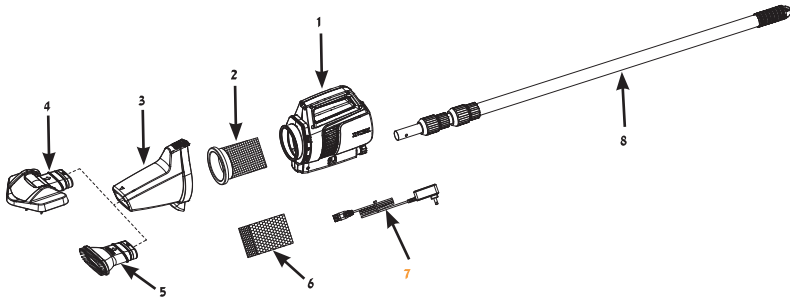
- רק מבוגר רשאי להרכיב ולפרק מכשיר זה. מוצר זה אינו צעצוע!
- ילדים מעל לגיל 8 ואנשים בעלי מוגבלות פיזית, סנסורית או מנטאלית, או אנשים חסרי ניסיון וידע מתאימים יכולים להשתמש במכשיר זה אם מפקח עליהם או מנחה אותם אדם אחראי בנוגע לשימוש הבטוח במכשיר, ואם הם מבינים את הסכנות הכרוכות בשימוש בו.
- אין לאפשר לילדים לשחק במכשיר. אין לאפשר לילדים לנקות את המכשיר או לתחזק אותו ללא פיקוח.
- יש לחבר את המכשיר רק למתדן נמוך בטוח במיוחד התואם לסימון על המכשיר.
- אין להשתמש אם היחידה פגומה בכל דרך שהיא. החליפו מיד רכיבים פגומים.
- שואב זה יוצר כוחות יניקה. הרחיקו שיער, בגדים רפויים, אצבעות וחלקי גוף כלשהם מפתחים וחלקים נעים.
- השתמשו רק באביזרים ובחלקי חילוף המפורטים במדריך זה.
- אל תשאירו מוצר זה מחובר לשקע החשמל בזמן אחסונו לטווח ארוך.
- אל תשאירו מכשיר זה במים כשהוא כבוי או כשהסוללה ריקה.
- אין להשתמש במוצר זה לפתיחת הבריכה (בתחילת העונה). מוצר זה מיועד לתחזוקה כללית שגרתית של הבריכה או הספא שלכם. אין להשתמש בו לניקוי לכלוך כבד שהצטבר זמן רב, למשל כמו בתחילת עונת הרחצה.
- מוצר זה מיועד לשימוש מתחת למים: עליו להיות שקוע במים כדי לפעול כראוי. אל תשתמשו במוצר זה בתור שואב אבק לשימוש כללי.
- אין להשתמש במוצר זה ללא שקית הסינון או מכסה גוף השואב.
- אין לשאוב חפצים חדים, שכן הדבר עלול לגרום נזק לשקית המסנן.
- אין לשאוב חומרים רעילים, נוזלים דליקים או דליקים כגון בנזין, או להפעיל את המכשיר בסביבת אדים נפיצים או דליקים.
- אין להכניס או להפיל חפצים לתוך פתח כלשהו במכשיר. הקפידו שכל הפתחים יישארו נקיים מעלים, פסולת או כל דבר אחר העלול להפחית את זרימת המים.
- כבו ונתקו את המכשיר לפני ביצוע פעולות ניקוי, שירות, החלפת שקית הסינון או כל פעולת תחזוקה שגרתית.
- אין לטעון את המכשיר כשתקע המטען פגום.
- יש לטעון את המכשיר בתוך הבית במקום נקי ויבש. אין לחשוף את המכשיר לגשם או לטמפרטורה קיצונית ואין לגעת בו בידיים רטובות בזמן הטעינה. אין להטעין את המכשיר כשהוא פועל.
- מוצר זה מכיל סוללות נטענות ניקל מטאל היברידיות (Ni-MH) אטומות שאינן ניתנות להחלפה. אין להשליך המוצר עם האשפה הרגילה או להשליכו לאש, שכן הסוללה הנטענת המובנית עלולה לדלוף או להתפוצץ. יש להשליך את הסוללות בצורה בטוחה בהתאם לחוקים ולתקנות המקומיים.
- מוצר זה מיועד לשימוש אך ורק למטרות המתוארות במדריך זה!
- פעולות הטעינה יתבצעו בהתאם להוראות בסעיף "טעינת הסוללה".
- יש לפעול בהתאם לכללים אלה ולכל ההוראות כדי למנוע נזק לרכוש או פגיעה אחרת.

## שמרו הוראות אלו

1 עמוד

128-IS-R0-2301

## רשימת חלקים



**הערה:** האוירים נועדו למטרות המחשה בלבד. המוצר עצמו עשוי להיות שונה. האוירים אינם בקנה מידה.

מספר חלק חלופי	מספר סידורי	תיאור	כמות
13349	1	גוף שואב עם סוללה שאינה ניתנת להחלפה	1
13268	2	שקית סינון עם אטם	1
13353	3	מכסה גוף שואב	1
13351	4	ראש מברשת גדול לשואב	1
13352	5	פיית שאיבה	1
13253	6	שקית מיקרו-פילטר	1
12269	7	מטען	1
13350	8	מוט אלומיניום טלסקופי	1

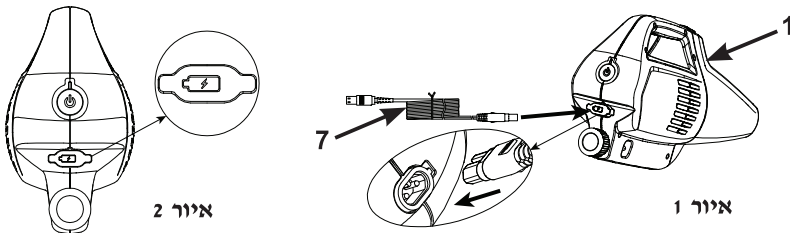
**כללי:**

- טעינה מלאה נמשכת בערך 5-6 שעות: ומספקת בערך 100 דקות פעולה.
- לפני כל טעינה מחדש ודאו ששקע הטעינה שעל המוצר יבש.
- חברו את המטען החיצוני (לא כלול בערכה).
- השתמש רק B סטנדרטי תואם (סמארטפון או טאבלט) מטען תקע עם מתח 5.0-5.2V, 1A או יותר.

**טעינת הסוללה:**

1. חברו את הכבל USB לתוך שקע USB במטען החיצוני ואז חברו את מטען החיצוני לחשמל.
2. חברו קצה כבל (7) USB לתוך גוף שואב (1) ראה איור 1. נורת חייוי תדלק באור אדום. כאשר טעינה תסתיים נורת חייוי תדלק באור ירוק. ראה איור 2.

**הערה:** לפני השימוש הראשון במכשיר או לאחר אחסון לטווח ארוך, יש לטעון את תחילה את המכשיר במשך 6 שעות.

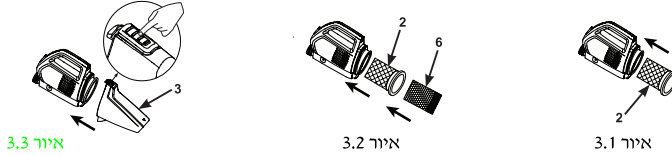


## שמרו הוראות אלו

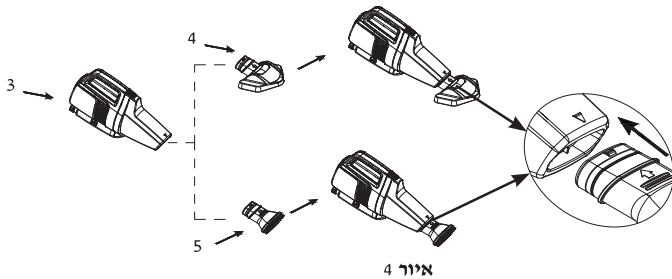
עמוד 2

**התקנה:**

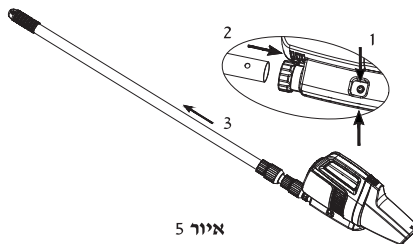
1. הכניסו את שקית הסינון עם האטם (2) לתוך גוף השואב (1). **איור 3.1**.  
לשאיבת חלקיקים עדינים-קטנים: הכניסו את שקית המיקרו-פילטר (6) לתוך שקית הסינון עם האטם (2), וודאו שקית המיקרו-פילטר **עוטפת** את אטם שקית הסינון (2). לאחר מכן מקמו את כל שקית הסינון עם שקית המיקרו-פילטר בתוך גוף השואב. **איור 3.2**.
  2. חברו את מכסה גוף השואב (3) על גוף השואב (1). **איור 3.3**.
- הערה:** בעת הסרת מכסה גוף השואב (3), לחצו על הלחצן הקפיצי כדי לשחרר את מכסה גוף השואב. **איור 3.4**.



3. חברו את ראש הניקוי הרצוי למכסה גוף השואב. **איור 4**.  
**הערה:** וודאו כי החץ שעל מכסה גוף השואב (3) מתאים לחץ שבראש מברשת השואב (4) או פיית השאיבה (5).



4. חברו את מוט האלומיניום (8) על ידי לחיצת הכפתורים הקפיציים והכנסתם לידית של גוף השואב (1). בדקו שהכפתורים "קופצים" לתוך החורים. כווננו את אורך המוט על ידי פתיחה, הארכה ונעילה של כל חלק בהתאם. **איור 5**.

**חשוב**

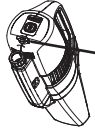
גוף השואב לא יפעל אלא אם כן הוא שקוע במים. זרם מים מצידו גוף השואב מציין שהמוצר פועל.

**שמרו הוראות אלו**

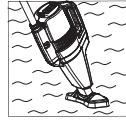
עמוד 3

**הפעלה:**

1. וודא ששקע הטעינה מכוסה היטב באמצעות סגר דש הגומי תחילה. איור 6.
- ראשית לחצו על לחצן ההפעלה. מחוון הסוללה יידלק. לאחר מכן הכניסו את השואב אל המים. עם השימוש במכשיר, מספר נוריות חיווי הסוללה יפחת כדי להראות את מצב הסוללה. כאשר מחוון הסוללה מהבהב עם נורית אחת, יש לטעון את המכשיר מחדש מיד. אחרת, האור יבהב למשך מספר דקות, ראה איור 6 מנוע השואב ייעצר ונורית החיווי תיכבה. לחצו על לחצן ההפעלה כדי להציג את מצב טעינת הסוללה.
- הערה:** יש לכבות את המכשיר באמצעות לחצן ההפעלה בתום השימוש או לפני אחסונו לטווח ארוך כדי למנוע נזק לסוללה.



איור 6.1



איור 6

2. יש "לטאטא" בזחירות את פני הספא או הבריכה כדי להסיר לכלוך.
- יש לבדוק ולרוקן את שקית הסינון/שקית המיקרו-פילטר באופן קבוע במהלך ואחרי כל שימוש.
- יש לבצע את שלבי ההתקנה לעיל בסדר הפוך כדי להסיר ולרוקן את שקית הסינון/שקית המיקרו-פילטר.
- הערה:** שטפו את גוף השואב, המכסה ושקיות הסינון עם צינור גינה לפני ההרכבה מחדש.

**תחזוקה ואחסון לטווח ארוך:**

1. כבו את השואב לפני ביצוע פעולות ניקוי, שירות ותחזוקה. בדקו באופן קבוע את כל רכיבים וודאו שהם תקינים. השליכו והחליפו רכיבים גומים מיד.
2. באמצעות ביצוע הוראות ההתקנה בסדר הפוך, פרקו את השואב. נקו את כל הרכיבים עם מים, וודאו שכל הרכיבים יבשים היטב לפני האחסון.
3. אחסנו את המוצר והאביזרים במקום יבש, בטמפרטורה מבוקרת בין  $0^{\circ}\text{C}$  –  $40^{\circ}\text{C}$ .
4. על מנת לשמור חיי סוללה ארוכים, ודאו כי סוללה נטענה במלואה לפני אריץ ודאגו להעטעין סוללה כל 3 חודשים.
5. יש להשתמש באריזה מקורית לאחסון

בעיה	פתרון
השואב לא פועל	<ul style="list-style-type: none"> <li>• טען את המוצר ואז הפעל את היחידה. ודא שכפתור ההפעלה במצב פועל.</li> <li>• ודא שגוף השואב נמצא מתחת למים.</li> </ul>
יניקה נמוכה	<ul style="list-style-type: none"> <li>• בחר את השקית המתאימה לסינון והתקן את שקיות הסינון בצורה נכונה.</li> <li>• בדוק ורוקן את שקיות הסינון באופן קבוע במהלך ואחרי כל שימוש.</li> <li>• בדוק אם יש חול או משקעים בשואב.</li> <li>• בדוק אם עוצמת הסוללה נמוכה מדי. אם הסוללה חלשה מדי, טען אותה מחדש.</li> <li>• יש ליצור קשר עם מרכז שירות של אינטקס.</li> </ul>
הטעינה נכשלה	<ul style="list-style-type: none"> <li>• יש לחבר תחילה את המטען לשקע החשמל ולאחר מכן את הכבל להתקן הטעינה של גוף השואב.</li> <li>• יש לוודא שכבל המטען מוכנס היטב לתוך שקע הטעינה. נורית החיווי צריכה להיות דולקת.</li> </ul>
המכשיר לא מנקה את הבריכה	<ul style="list-style-type: none"> <li>• בדוק רמת הסוללה. בעת הצורך יש להטעינה.</li> <li>• יש להשתמש בראש שואב הנכון, עדיפות לראש מברשת גדול, ראש קטן נועד לניקוי פינות ושטח לא ישר.</li> <li>• יש להשתמש בשקיות פילטר נכונים. ודא כי ראש מברשת או פיית דשאיה קרובים כלפי שטח שאיבה ולהפחית את התנועה הסוחפת והמהירות במהלך שאיבת האבק.</li> <li>• הזיפים של ראש מברשת הוואקום בלויים, החלף למברשת חדשה</li> <li>• לכתמים כבדים על דופן הבריכה, מומלץ לרוקן את הבריכה ולקרצף את הקיר עם חומר ניקוי עדין</li> </ul>

**שמרו הוראות אלו**

## אחריות מוגבלת

**שואב האבק הנטען לבריכה ZR100** יוצר באמצעות החומרים והעבודה מהאיכות הגבוהה ביותר. כל מוצרי אינטקס נבדקים ויוצאים ללא כשלים מהמפעל. אחריות מוגבלת זו חלה על **שואב בריכה נטען ZR100** בלבד.

אחריות מוגבלת זו היא בנוסף, ואינה תחליף, לזכויות ולסעדים שנקבעו לך בחוק. אם אחריות זו אינה תואמת אחת מזכויותיך החוקיות, זכויות משפטיות אלו מקבלות קדימות. למשל, חוקים צרכניים באיחוד האירופי מספקים זכויות אחריות חוקיות בנוסף לכיסוי שאתה מקבל מאחריות מוגבלת זו: למידע על חוקי צרכנים ברחבי האיחוד האירופי, היכנס לאתר האינטרנט של מרכז הצרכנים האירופי בכתובת: [http://ec.europa.eu/consumers/ecc/contact\\_en/htm](http://ec.europa.eu/consumers/ecc/contact_en/htm)

סעיפי אחריות מוגבלת זו תקפים רק עבור הרוכש המקורי של המוצר, והיא אינה ניתנת להעברה. אחריות מוגבלת זו תקפה למשך שנה אחת מתאריך הרכישה הראשונית של המוצר. יש לשמור חשבונית רכישה מקורית עם מסמך זה כהוכחת רכישה, ויש להציגה עם תביעות במסגרת האחריות.

אם מצאת כשלים בייצור **שואב הבריכה הנטען ZR100** במהלך תקופת האחריות המצוינת לעיל, יש ליצור קשר עם מרכז שירות מתאים של אינטקס המצוין בגיליון "מרכזי שירות מורשים". אם הפריט מוחזר בהוראת מרכז שירות של אינטקס, מרכז השירות יבדוק את הפריט ויקבע את תקפות התביעה. אם הפריט מכוסה באחריות, הוא יתוקן או יוחלף בפריט זהה או בר השווה (לפי בחירת אינטקס), ללא עלות נוספת מצידכם.

מלבד אחריות זו וזכויות משפטיות אחרות במדינתך, לא יהיו תקפות התחייבויות נוספות כלשהן. במידת הניתן במדינה שלך, בשום מקרה לא תהיה אינטקס אחראית כלפיך או כלפי צד שלישי עבור נזק ישיר או תוצאתי הנובע מהשימוש **בשואב הבריכה הנטען ZR100**, או מהפעולות של אינטקס או סוכניה או עובדיה (כולל הייצור של המוצר). אם במדינה שלך לא מותרת החרגת או הגבלת נזקים מקריים או תוצאתיים, מגבלה או חחרגה זו לא תהיה תקפה עבורך.

שים לב כי אחריות מוגבלת זו אינה תקפה במקרים הבאים:

- אם **שואב הבריכה הנטען ZR100** נתון לרשלנות, שימוש או יישום חריגים, תאונה, פעולה לא תקינה, מתח או זרם לא תקין בניגוד להוראות ההפעלה, תחזוקה או אחסון לא נאותים;
- אם נגרם **לשואב הבריכה הנטען ZR100** נזק עקב נסיבות שאינן בשליטתה של אינטקס, כולל בלאי רגיל ונזקים שנגרמים עקב חשיפה לדליקה, שיטפון, קיפאון, גשם או כוחות טבע אחרים, אך מבלי להגביל לאלו.
- לחלקים ורכיבים שאינם נמכרים על ידי אינטקס. או,
- לשינויים, תיקונים או פירוק לא מורשים של **שואב הבריכה הנטען ZR100** על ידי אדם שאינו חלק ממרכז שירות מסומך של אינטקס.

אחריות זו אינה מכסה פציעות או נזקים לרכוש או אנשים.

קרא בעיון את הוראות השימוש ופעל בהתאם לכל ההנחיות בנוגע לפעולה תקינה תחזוקת **שואב הבריכה הנטען ZR100**. יש לבדוק את המוצר לפני כל שימוש בו. אחריות מוגבלת זו תבוטל במקרה של הפעלה שלא בהתאם להנחיות השימוש.